

Educação Superior a Distância

O perfil dos alunos, os Resultados no ENADE, e a Representação Social da Educação a Distância

Uma boa dose de polêmica sobre qualidade na EaD....

João Vianney

Doutor em Ciências Humanas – PPGICH-UFSC

Consultor Associado Hoper para Educação a Distância

Os números da Educação a Distância no Brasil.

Ensino Presencial **X** Educação a Distância

Os indicadores oficiais do MEC mostram crescimento acelerado na EaD, maior que no comparativo com o ensino presencial.

Crescimento do Ensino Presencial X Crescimento da Educação a Distância

Ano	Alunos Presencial	Crescimento %	Alunos EaD	Crescimento %	Total
2003	3.887.022	11,7	49.911	22,6	3.936.933
2004	4.163.733	7,1	59.611	19,4	4.223.344
2005	4.453.156	7,0	114.642	92,3	4.567.798
2006	4.676.646	5,0	207.206	80,7	4.883.852
2007	4.880.381	4,4	369.766	78,5	5.250.147
2008	5.080.056	4,1	727.961	96,9	5.808.017
2009	5.115.896	0,7	838.125	15,13	5.954.021
2010	5.449.120	6,45	930.179	10,9	6.379.299

Perfil de Alunos a Distância X Alunos do Ensino Presencial

Critério	Presencial	EaD
Média de Idade	26 anos	34 anos
Alunos do sexo Feminino	55,1%	69,2%
Alunos do sexo Masculino	44,9%	30,8%
Renda familiar até 3 salários mínimos	26%	43%
Renda familiar acima de 10 salários mínimos	25%	13%
Pai com Ensino Médio ou Superior	51%	18%
Mãe com Ensino Médio ou Superior	54%	24%
Cor da pele branca	68%	49%

Egressos da EaD:

Nelson Mandela

Cursou administração na University of London, enquanto esteve preso.



Maurílio Santana. Cursou Gestão Financeira por EaD. Cursa Mestrado em Harvard.



Vicente da Silva.

Concluiu o Ensino Médio pelo Telecurso 2000.

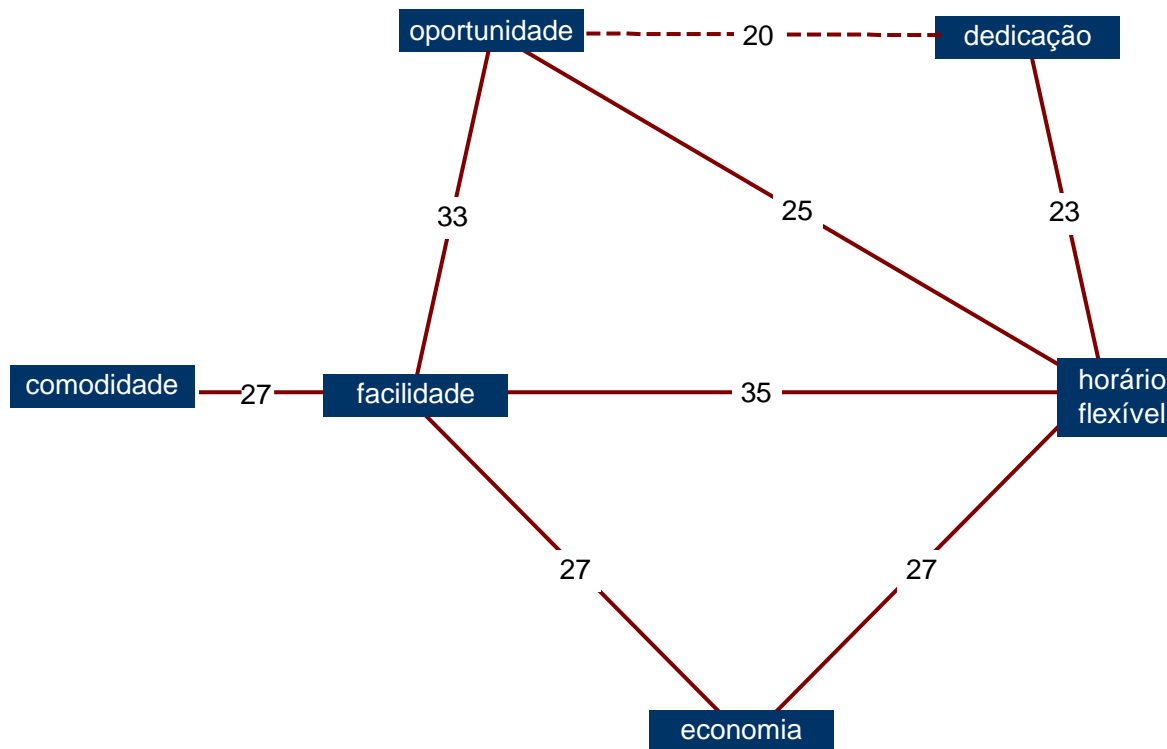
Marina Silva.
Concluiu o Ensino Médio pelo Telecurso 2000.



Fernanda Kuhn.
Tenista profissional.
Fez Comércio Exterior.



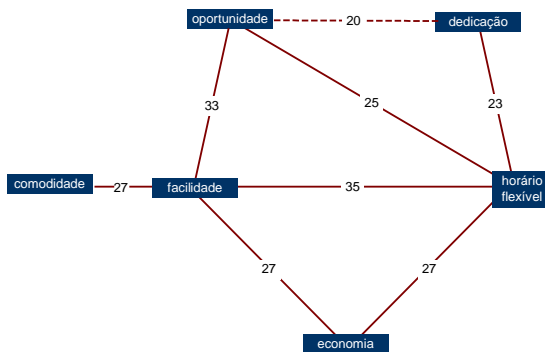
O que os alunos entendem por estudar a distância?*



* - Processamento a partir de 201 entrevistas com alunos de cursos superiores a distância.

Fonte: As Representações Sociais da Educação a Distância. Tese de Doutorado. UFSC/2006

O que os alunos entendem por estudar a distância?



A Representação Social da EaD*

Educação a Distância é uma modalidade que facilita o estudo pelas características de ser *flexível* na *liberdade* do *horário* para estudar, caracterizando-se por *comodidade* e *rapidez*, o que torna o acesso *facilitado*.

A modalidade exige uma *dedicação* de *aluno ativo*, com *responsabilidade* para a sua *organização*. É uma *oportunidade* que oferece *economia* de tempo e de *recursos*.

Os números da EaD e os Programas de Inclusão Educacional (Censo 2009)

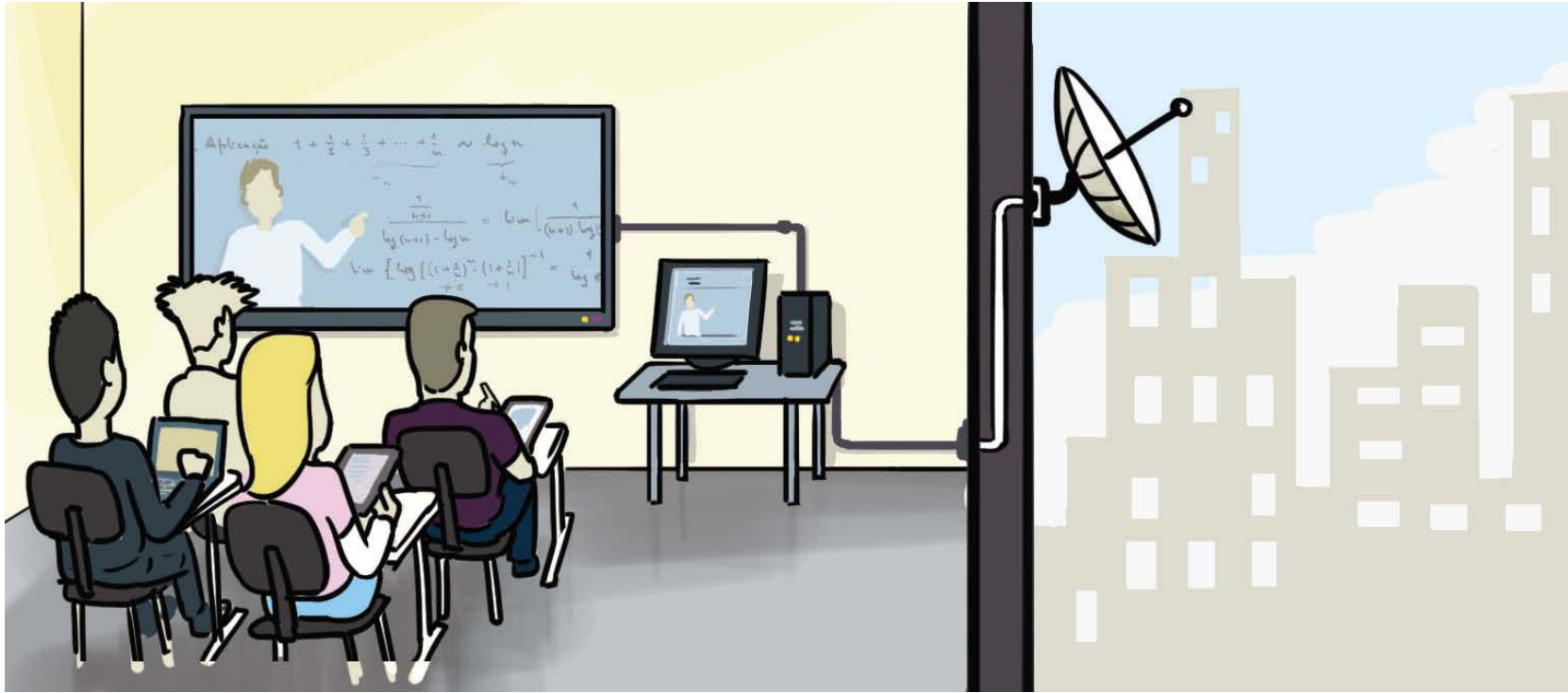
A EaD tem maior desempenho na inclusão social que o Prouni e o Fies somados.		
Programas	Matrículas em modalidade de Ensino	
	Presencial	A Distância
FIES	138.558	407
PROUNI	331.950	31.253
Subtotais	470.508	31.660
Total de Alunos com FIES + PROUNI =		502.168
Matrículas no Programa UAB		86.550
Alunos com FIES e PROUNI + UAB =		588.718
Matrículas na EaD do ensino privado, excluindo PROUNI e FIES		633.769

Resultados em Aprendizagem

Ensino Presencial **X** Educação a Distância

Dados que surpreenderam a pesquisa universitária...

- Estudando a distância, aprende-se tanto quanto no presencial?





Era uma vez...

1 - Em setembro de 2007 o prof. Dilvo Ristoff divulgou dados do INEP mostrando que os alunos a distância alcançaram notas médias superiores aos do ensino presencial na maioria das áreas avaliadas nos exames ENADE até então apurados.

2 - A conta a favor dos alunos a distância ficou em 9 x 3 entre os alunos ingressantes, e em 7 x 6 entre os concluintes.



O tempo foi passando...

3 - Em 2008 o INEP divulga novo estudo, do pesquisador Thiago Leitão, comprovando que Nota Média nos cursos a distância com maior número de alunos na EaD (Pedagogia, Administração e Serviço Social) foi 6,70 pontos superior à nota média dos colegas do ensino presencial (período 2005 – 2007).

4 - Em 2010, com novos dados na base do ENADE 2008, a pesquisadora Sabrina Medeiros constatou que a Nota Média nos cursos a distância de Administração, Pedagogia e Matemática era 2,09 pontos superior em relação ao ensino presencial.

A performance dos alunos da EaD no ENADE

Comparativo na nota média obtida: EaD x Presencial

2005-2007: Diferença pró EaD: 6,70 pontos

Administração, Matemática, Pedagogia e Serviço Social

2008-2009 : Diferença pró EaD: 2,09 pontos

Alunos de Pedagogia, Administração e Matemática

Fatores que levam os alunos a um bom desempenho no ENADE:

- Conteúdos e atividades estruturados;
- Maior carga de leitura;
- Acompanhamento institucional;
- Tutoria e suporte ao aprendiz;
- Autonomia / Determinação do aluno;
- Atendimento extra-classe e estudos continuados;



As notas do ENADE comprovaram a qualidade na EaD...

5 – No entanto, resiste ainda na sociedade um preconceito difuso em relação à Educação a Distância.

6 – A prefeitura de São Paulo, por exemplo, chegou a proibir a participação de egressos da EaD em concursos municipais.

- A posição da prefeitura foi derrubada na Justiça, e o bloqueio foi retirado.

7 – O Conselho Federal de Biologia recusou o Registro Profissional de alunos diplomados em cursos de graduação a distância da Universidade Federal do Rio de Janeiro, com alegações contrárias à modalidade.

- Novamente a Justiça derrubou a posição de preconceito do Conselho, e os profissionais obtiveram o registro.

Mas, nada como um dia após o outro...

8 – Os indicadores do ENADE apontam resultados superiores ou pelo menos equivalente em desempenho para os alunos a distância;

9 – Os concursos públicos realizados no País para as vagas de professores da Educação Básica tem nos aprovados nos 1^{os} lugares alunos egressos da Educação a Distância.

10 – Nos concursos das carreiras jurídicas (Juiz, Promotor, Advogados da União e etc. a maioria dos aprovados e os primeiros colocados no últimos anos cursaram preparatórios por Educação a Distância.

O que está em jogo ...

11 – Todas as iniciativas anteriores de preconceito em relação à modalidade da educação à educação a distância ou de restrição aos direitos de exercício profissional dos alunos formados em cursos a distância foram derrubadas em função de preceitos da Constituição, dispositivos da LDB, e mesmo de atos inferiores como o Decreto 5.622/2005.

12 – No caso específico da campanha movida pelo Conselho Federal de Serviço Social, ainda que as peças publicitárias tenham sido retiradas do ar por força Judicial, permanecem restrições veladas aos alunos no acesso a Estágios e contratação nos postos de trabalho.

A posição do CFESS é contrária à Constituição e à LDB

13 – Configuram-se, ao meu ver, nas pressões nem sempre explícitas originadas no CFESS contra o acesso aos Estágios e a Postos de Trabalho, três crimes:

A - Invasão de Competência, ao tentar usurpar do MEC e das IES a responsabilidade da Formação dos alunos, claramente definida na LDB; e,

B - Constrangimento ilegal, ao cercear aos alunos a oportunidade do Estágio, sem o qual não chegam ao diploma;

C – Discriminação, pela elaboração de editais de contratação vedando a contratação de egressos da Educação a Distância.



Obrigado.

joao.vianney@hoper.com.br