

Panorama (rápido) da Educação Básica no Brasil

O desafio da equidade

Brasília, 23 de maio de 2012



Agenda

- **Resultados De Olho nas Metas**
- **Plano Nacional de Educação**
- **O que podemos aprender com a experiência internacional**

De Olho nas Metas 2011

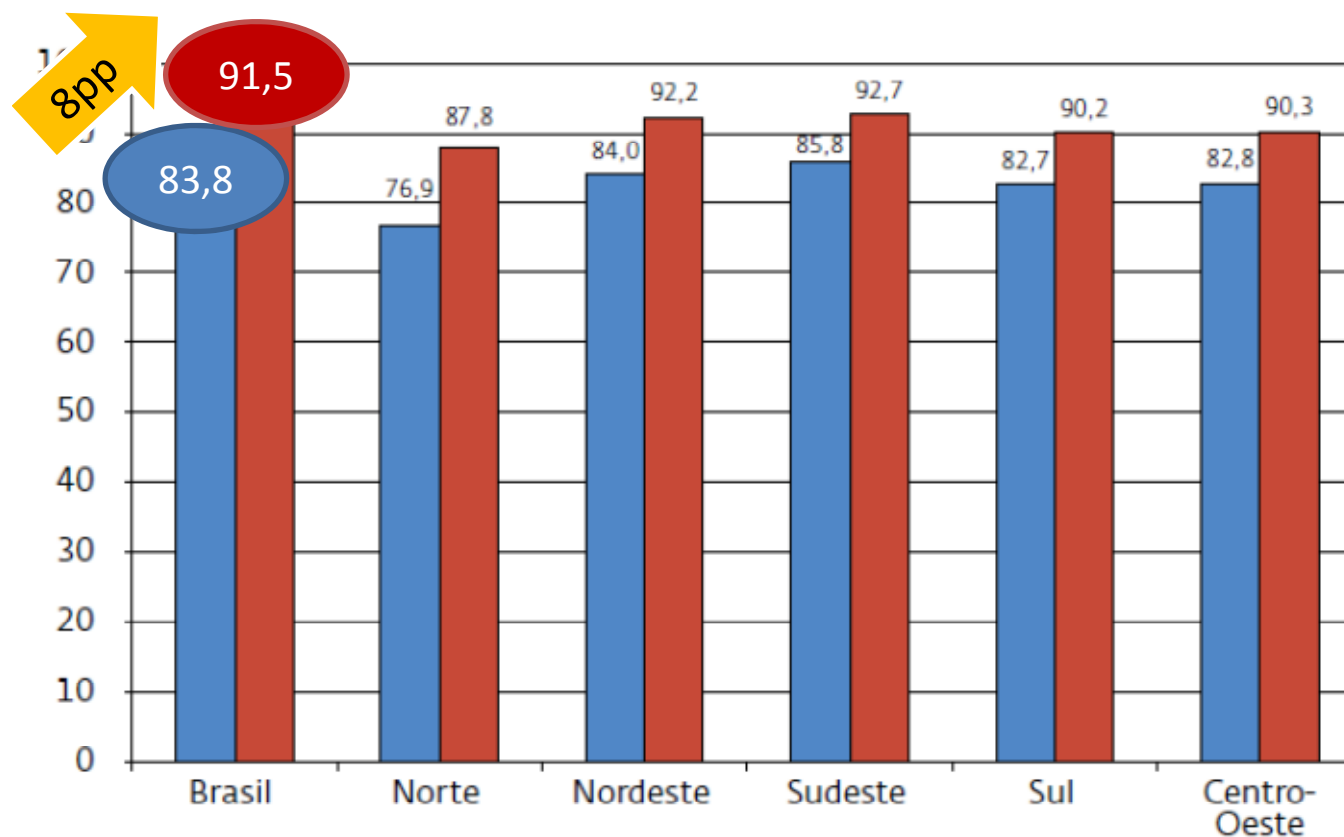
Quarto relatório
de monitoramento
das 5 Metas do
Todos Pela Educação



Meta 1

Toda criança e jovem
de 4 a 17 anos na escola

Gráfico 1.2 Taxas de atendimento escolar da população de 4 a 17 anos, em 2000 e 2010, para o Brasil e regiões (em %)



Fonte: Censos Demográficos 2000 e 2010 - Sidra/IBGE

Meta 1

Toda criança e jovem
de 4 a 17 anos na escola

Tabela 1.5 Taxa de atendimento e crianças e jovens fora da escola por faixa etária, para o Brasil e as regiões

	Taxa de atendimento de 4 a 5 anos (%)	Crianças de 4 a 5 anos fora da escola	Taxa de atendimento de 6 a 14 anos (%)	Crianças e jovens de 6 a 14 anos fora da escola	Taxa de atendimento de 15 a 17 anos (%)	Jovens de 15 a 17 anos fora da escola
Brasil	80,1	1.156.846	96,7	968.456	83,3	1.728.015
Norte	69,0	201.619	93,9	187.867	81,3	190.154
Nordeste	86,3	243.508	96,7	298.154	82,8	543.127
Sudeste	83,8	354.552	97,2	317.318	85,0	599.407
Sul	69,4	229.212	97,5	96.799	81,4	265.662
Centro-Oeste	71,3	127.955	96,8	68.318	83,1	129.665

Fonte: Censo Demográfico 2010 - Sidra/IBGE

Meta 1

Toda criança e jovem
de 4 a 17 anos na escola

Tabela 1.5 Taxa de atendimento e crianças e jovens fora da escola por faixa etária, para o Brasil e as regiões

	Taxa de atendimento de 4 a 5 anos (%)	Crianças de 4 a 5 anos fora da escola	Taxa de atendimento de 6 a 14 anos (%)	Crianças e jovens de 6 a 14 anos fora da escola	Taxa de atendimento de 15 a 17 anos (%)	Jovens de 15 a 17 anos fora da escola
Brasil	69,0	1.156.846	93,9	968.456	81,3	1.728.015
Norte		201.619		187.867		190.154
Nordeste	86,3	243.508	96,7	298.154	82,8	543.127
Sudeste		354.552	97,2	317.318	85,0	599.407
Sul	69,4	229.212	97,5	96.799	81,4	265.662
Centro-Oeste	71,3	127.955	96,8	68.318	83,1	129.665

Fonte: Censo Demográfico 2010 - Sidra/IBGE

Meta 1

Toda criança e jovem de 4 a 17 anos na escola



Tabela 1.2 Taxas de atendimento escolar da população de 4 a 17 anos em 2000 e 2010 e metas intermediárias do Todos Pela Educação para 2010 e 2011, para as unidades da federação

	Taxa de atendimento (%)		Metas (%)	
	2000	2010	2010	2011
Acre	71,6	85,0	90,6	91,8
	78,2		92,2	93,1
Amapá	82,2		92,6	93,4
Amazonas	71,0		92,0	92,9
Bahia	84,0		93,3	94,0
Ceará	87,1		94,3	94,8
Distrito Federal	88,1		94,4	94,9
Espírito Santo	83,1		93,0	93,7
Goiás	83,5		92,7	93,4
Maranhão	82,3		93,1	93,8
Mato Grosso	79,6		92,3	93,1
Mato Grosso do Sul	80,4		92,4	93,3
Minas Gerais	83,8		93,4	94,0
Pará	79,2		91,7	92,7
Paraíba	84,6		93,6	94,2
Paraná	81,7		92,6	93,4
Pernambuco	83,0		92,8	93,6
Piauí	84,4	93,8	93,9	94,5
	87,9		95,1	95,5
Rio Grande do Norte	87,1	92,8	93,9	94,5
Rio Grande do Sul	82,5	89,1	91,9	92,9
Rondônia	73,9	87,3	90,3	91,6
Roraima	84,9	86,9	93,5	94,2
Santa Catarina	84,9	91,4	94,3	94,8
São Paulo	86,4	93,0	94,7	95,1
Sergipe	85,0	93,2	93,6	94,3
Tocantins	80,3	90,8	92,5	93,3

Fonte: Censos Demográficos 2000 e 2010 - Sidra/IBGE

Meta 2

Toda criança plenamente alfabetizada até os 8 anos

Prova ABC

Avaliação, realizada pela 1ª vez em 2011, trouxe dados inéditos sobre a alfabetização das crianças brasileiras

- ◆ Envolveu 6.000 alunos do 4º ano
- ◆ No 1º semestre de 2011
- ◆ Em todas as capitais, redes pública e privada

Tabela 2.1 Percentual de estudantes que atingiram o conhecimento esperado em escrita, leitura e matemática, no Brasil e regiões

	Escrita		Leitura		Matemática	
	%	Erro padrão	%	Erro padrão	%	Erro padrão
Brasil	53,3	2,0	56,1	1,7	42,8	1,8
Norte	30,3	3,8	42,6	4,1	28,3	2,7
Nordeste	35pp	3,5	42,5	3,5	32,4	3,1
Sudeste	65,6	3,3	22pp	2,7	47,9	3,2
Sul	66,8	3,5	64,6	4,5	55,7	5,1
Centro-Oeste	61,0	3,2	64,1	3,1	58,5	4,4

Fonte: Todos Pela Educação

Meta 2



Toda criança plenamente alfabetizada até os 8 anos

Tabela 2.7 Proficiências médias dos alunos do 5º ano do Ensino Fundamental da rede pública na Prova Brasil 2009			
		Alunos que não cursaram Educação Infantil	Alunos que cursaram Educação Infantil
Disciplina	Rede		
Língua portuguesa	Total	169,4	186,8 (17pts)
Língua portuguesa	Federal	224,8	230,8
Língua portuguesa	Estadual	173,5	191,5
Língua portuguesa	Municipal	167,8	184,8
Matemática	Total	188,1	207,6 (19pts)
Matemática	Federal	230,1	235,1
Matemática	Estadual	192,9	213,1
Matemática	Municipal	186,2	205,3
Fonte: Prova Brasil 2009			

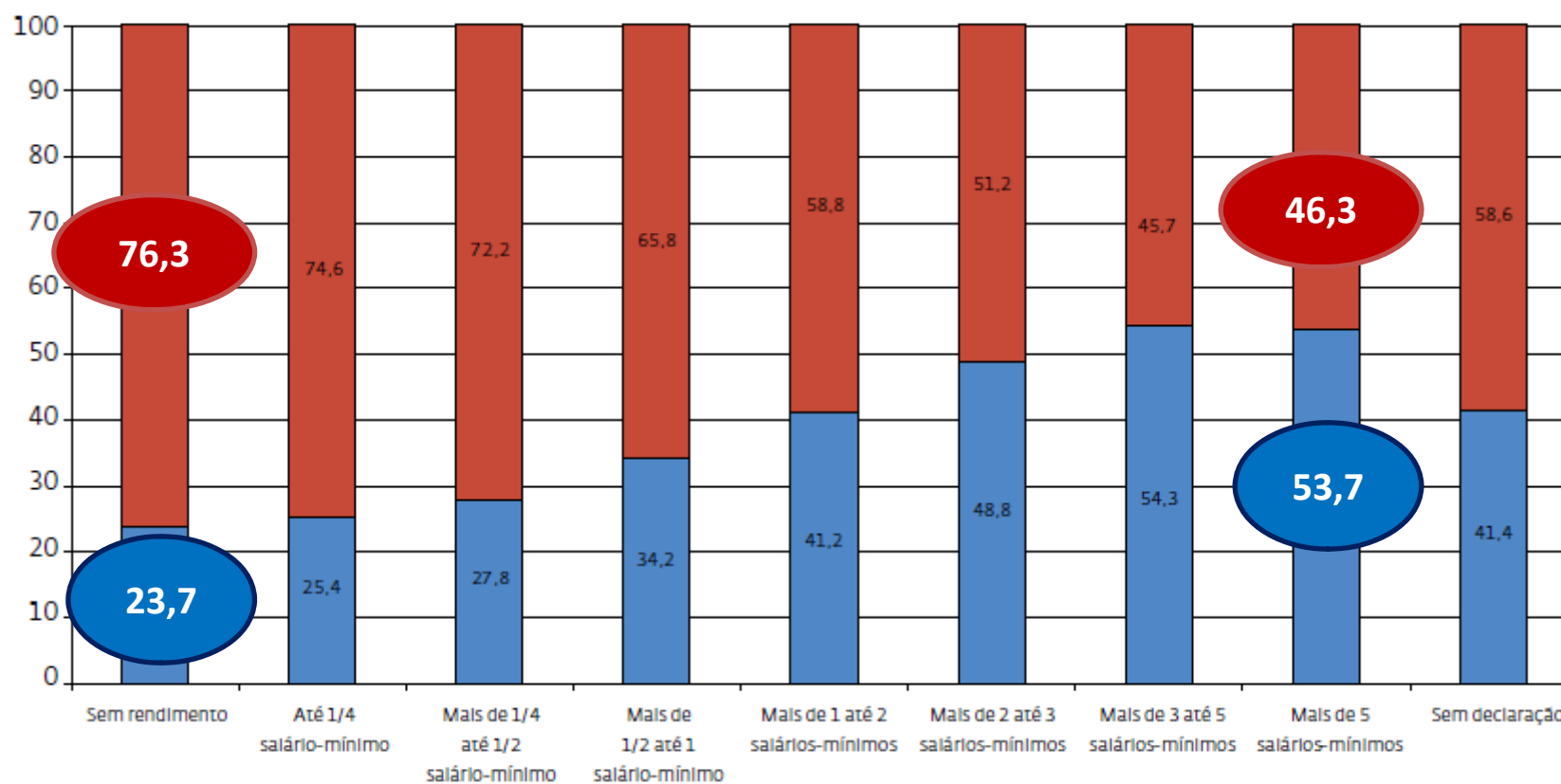
Meta 2

Toda criança plenamente alfabetizada até os 8 anos

Legenda

- % de crianças não matriculadas na Educação Infantil
- % de crianças matriculadas na Educação Infantil

Gráfico 2.6 Percentual de alunos da Educação Infantil por faixa de rendimento mensal domiciliar per capita



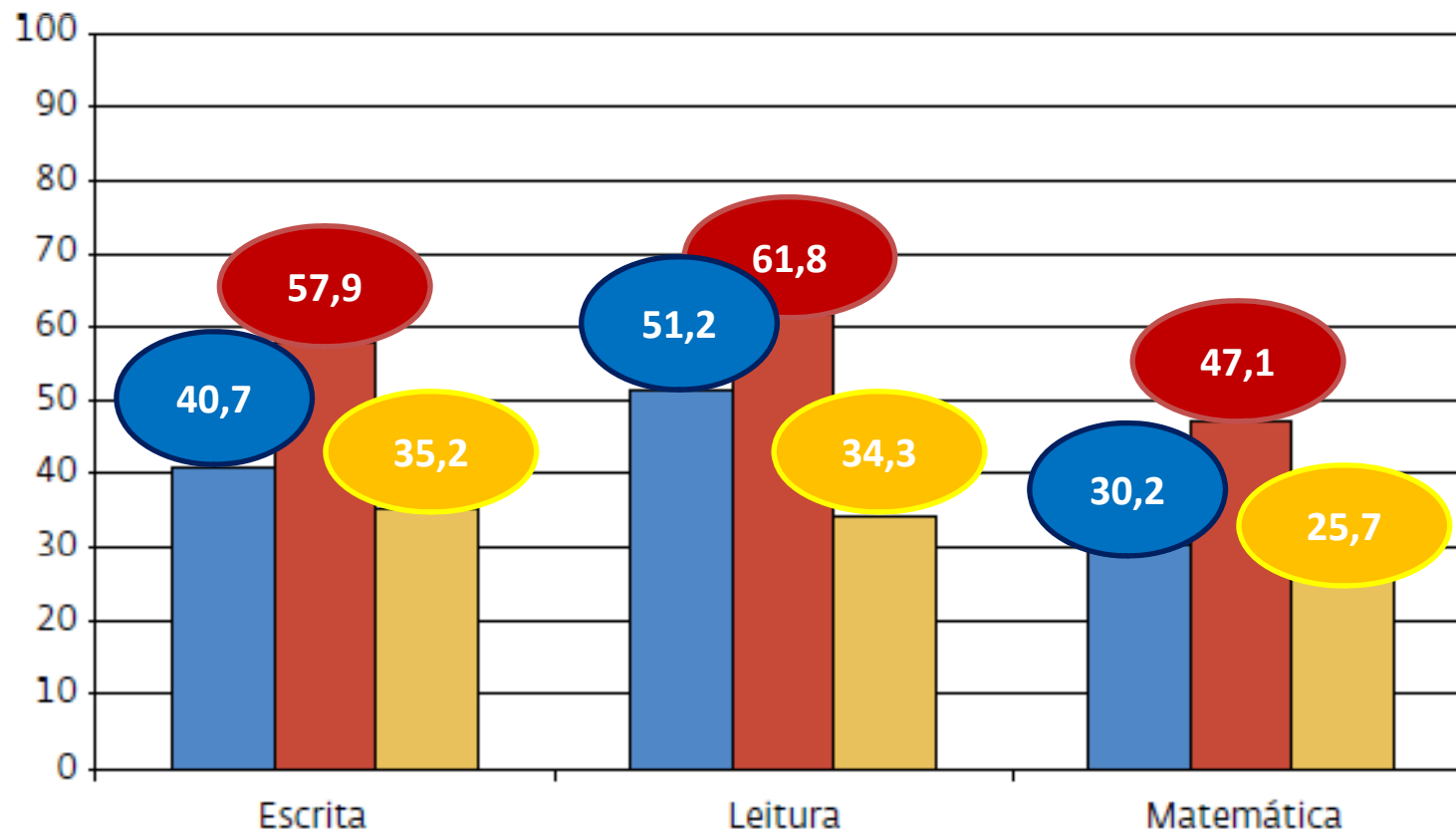
Meta 2

Toda criança plenamente alfabetizada até os 8 anos

Legenda

- Adiantados
- Na idade correta
- Defasados

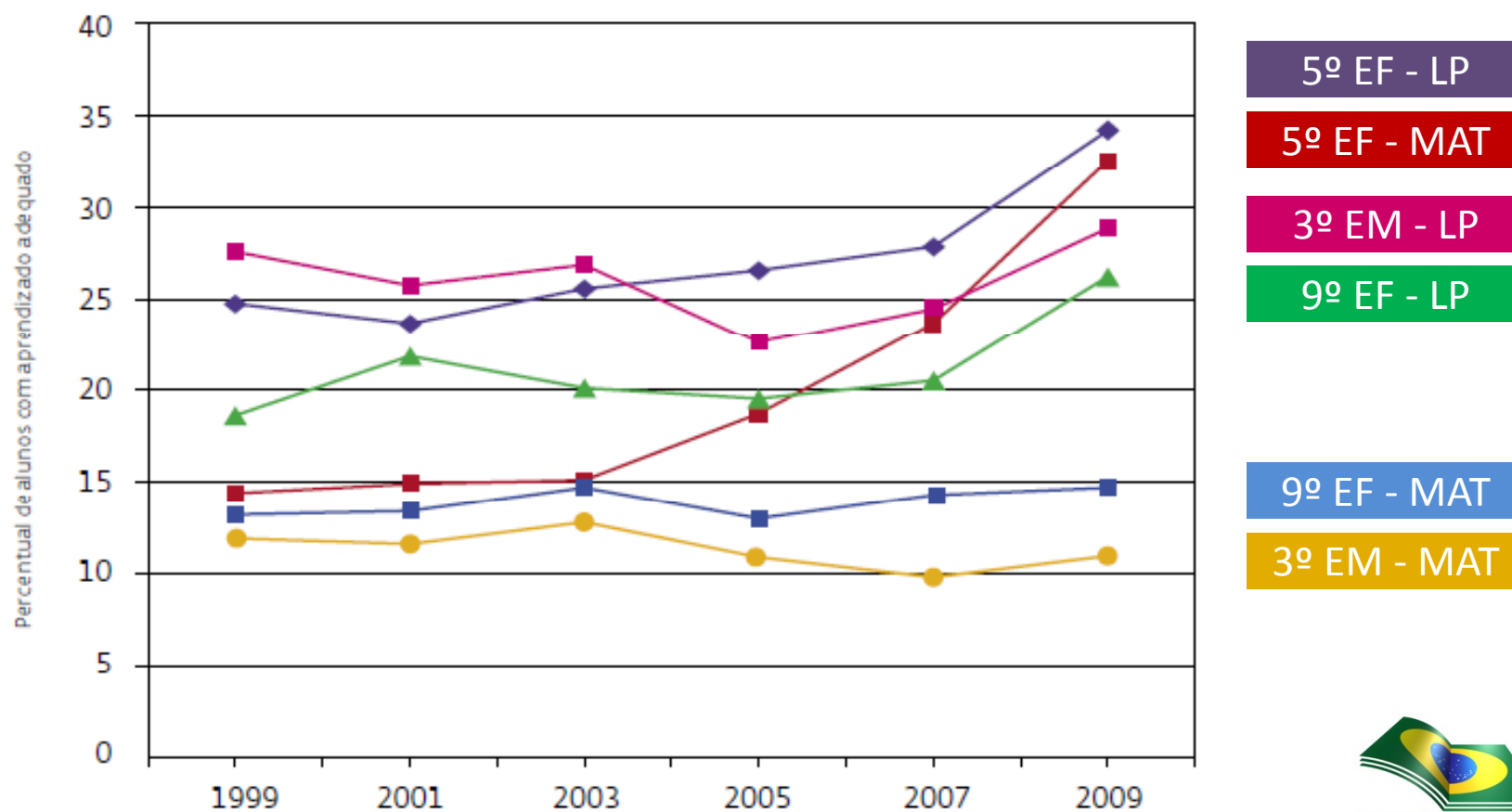
Gráfico 2.8 Percentual de estudantes com desempenho adequado na Prova ABC, por idade escolar



Meta 3

Todo aluno com aprendizado adequado à sua série

Gráfico 3.4 Evolução dos percentuais de alunos com aprendizado esperado, no Brasil, de 1999 a 2009 (em %)



Meta 3

Todo aluno com aprendizado adequado à sua série

Tabela 3.2 Porcentagem de alunos acima do nível considerado adequado pelo Todos Pela Educação, para o Brasil e regiões

	5º ano (4ª série) do Ensino Fundamental					
	Língua portuguesa			Matemática		
	Pública	Total	Meta 2009	Pública	Total	Meta 2009
Brasil	30,5	34,2	36,6	29,1	32,5	29,1
Norte	20,3	25,7	26,6	16,0	20,1	15,3
Nordeste	15,8	23,8	25,8	12,9	20,0	18,1
Sudeste	40,8	45,7	47,3	41,0	45,8	38,9
Sul	37,4	41,5	42,5	37,3	41,1	35,2
Centro-Oeste	34,6	40,2	38,8	30,9	36,2	30,6

Fonte: Prova Brasil e Saeb (MEC/Inep). Elaboração Inep



Meta 3

Todo aluno com aprendizado adequado à sua série

Tabela 3.3 Porcentagem de alunos acima do nível considerado adequado pelo Todos Pela Educação, para o Brasil e regiões

	9º ano (8ª série) do Ensino Fundamental					
	Língua portuguesa			Matemática		
	Pública	Total	Meta 2009	Pública	Total	Meta 2009
Brasil	22,2	26,2	24,7	10,4	14,7	17,9
Norte	17,1		17,0	6,1		9,2
Nordeste	13,1	19,2	16,4	4,8	10,2	11,2
Sudeste	27,3	32,4	29,3	13,5	18,8	21,9
Sul	27,2	31,4	28,2	14,5	19,1	22,6
Centro-Oeste	22,5	27,8	23,6	9,8	15,5	16,0

Fonte: Prova Brasil e Saeb (MEC/Inep). Elaboração Inep

Meta 3

Todo aluno com aprendizado adequado à sua série

Tabela 3.4 Porcentagem de alunos acima do nível considerado adequado pelo Todos Pela Educação, para o Brasil e as regiões

	3º ano do Ensino Médio							
	Língua portuguesa				Matemática			
	Pública	Total	Intervalo de Confiança	Meta 2009	Pública	Total	Intervalo de Confiança	Meta 2009
Brasil	23,3	28,9	6,8 - 31,0	26,3	5,8	11,0	9,5 - 12,4	14,3
Norte	18,8	22,1	19,4 - 24,8	16,2	2,6	4,9	3,8 - 6,0	6,7
Nordeste	17,2	22,1	19,8 - 24,4	19,1	3,2	6,8	5,2 - 8,3	11,5
Sudeste	26,3	32,7	28,1 - 37,4	29,6	7,7	13,7	10,5 - 16,8	19,4
Sul	32,4	38,6	35,2 - 42,0	32,2	10,3	16,5	13,6 - 19,3	21,1
Centro-Oeste	21,8	29,5	26,5 - 32,6	28,5	3,3	10,4	8,6 - 12,1	18,5

Fonte: Saeb (MEC/Inep). Elaboração Inep

Meta 4

Todo aluno com o Ensino Médio concluído até os 19 anos

Tabela 4.1 Taxa de conclusão do Ensino Fundamental, aos 16 anos, e do Ensino Médio, aos 19 anos, e as metas do Todos Pela Educação (em %)

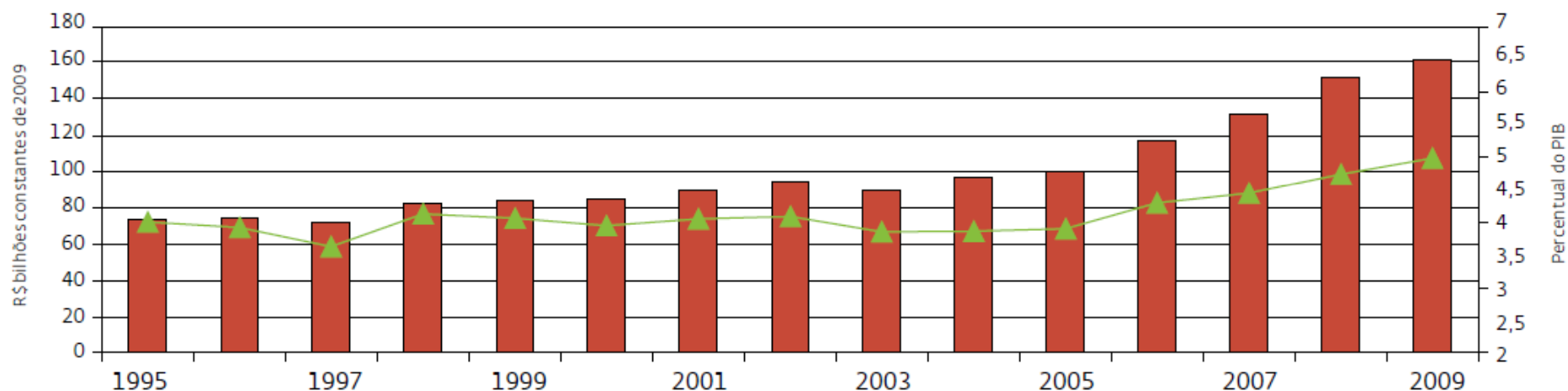
Brasil e regiões	Ensino Fundamental				Ensino Médio			
	Observado em 2009	Meta de 2009	Intervalo de Confiança		Observado em 2009	Meta de 2009	Intervalo de Confiança	
			Inferior	Superior			Inferior	Superior
Brasil	63,4	64,5	62,1	64,7	50,2	46,5	48,8	51,7
Norte	49,8	50,7	45,5	54,1	36,6	32,4	33,4	39,8
Nordeste	49,1	48,4	46,6	51,6	37,1	30,5	34,8	39,5
Sudeste	73,3	75,9	71,3	75,4	59,7	57,6	57,2	62,2
Sul	72,6	73,9	69,5	75,8	60,5	56,9	56,8	64,1
Centro-Oeste	70,6	66,2	66,9	74,2	49,5	45,8	46,1	52,8

Fonte: Pnad/IBGE

Meta 5

Investimento em Educação
ampliado e bem gerido

Gráfico 1 Brasil: gastos públicos em Educação 1995-2009



Fonte: Ipea (2011)

Legenda

- R\$ bilhões (de 2009)
- Percentual do PIB

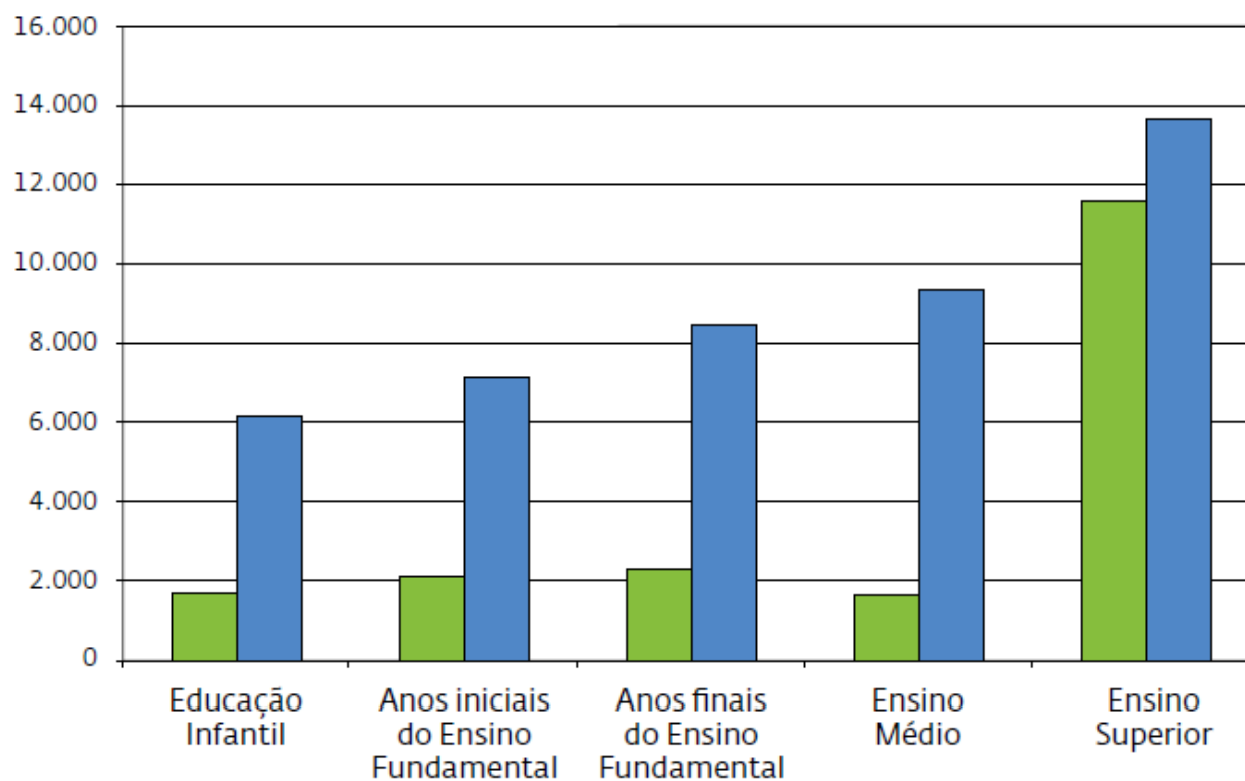
Meta 5

Investimento em Educação
ampliado e bem gerido

Legenda

- Média Países da OCDE
- Brasil

Gráfico 2 Brasil e OCDE: investimento por aluno/ano em diferentes níveis de ensino – 2008 (US\$)



Fonte: OCDE

Meta 5

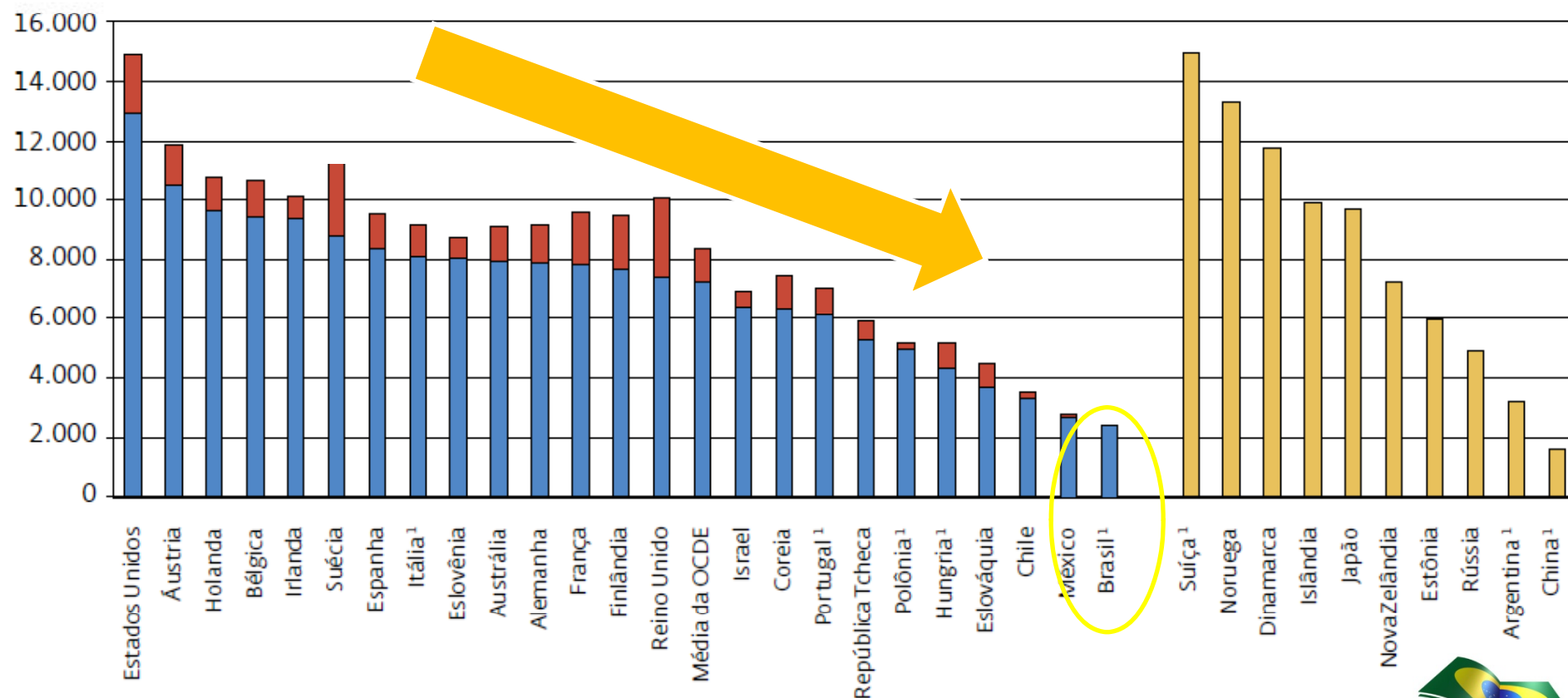
Investimento em Educação
ampliado e bem gerido

Legenda

- Total
- Serviços auxiliares, como transporte, refeições, alojamento, fornecidos pelas instituições de pesquisa e desenvolvimento
- Serviços centrais

Gráfico 5.3 Gastos anuais por estudante, do Ensino Fundamental ao Ensino Superior (2008)

Em dólares convertidos pela paridade do poder de compra



Plano Nacional de Educação

Diretrizes



- I - erradicação do analfabetismo;
- II - universalização do atendimento escolar;
- III - **superação das desigualdades educacionais;**
- IV - melhoria da **qualidade** da educação;
- V - formação para o trabalho e para a cidadania;
- VI - promoção do princípio da gestão democrática da educação;
- VII - promoção humanística, científica, cultural e tecnológica do País.
- VIII - estabelecimento de meta de aplicação de recursos públicos em educação como proporção do produto interno bruto, que assegure atendimento às necessidades de expansão, com padrão de qualidade e **equidade;**
- IX - valorização dos profissionais da educação;
- X - promoção dos princípios do respeito aos direitos humanos, à diversidade, e à sustentabilidade sócio-ambiental.

Plano Nacional de Educação

Impacto nas redes

Art. 8º Os Estados, o Distrito Federal e os Municípios deverão elaborar seus correspondentes **planos de educação**, ou adequar os planos já aprovados em lei, em consonância com as diretrizes, metas e estratégias previstas neste PNE, no prazo de um ano contado da publicação desta Lei.



Plano Nacional de Educação

Metas da Educação Básica

Meta 1: Universalizar, até 2016, o atendimento escolar da população de **quatro e cinco** anos

Meta 2: Universalizar o ensino fundamental de nove anos para toda população de **seis a quatorze** anos

Meta 3: Até o quinto ano de vigência deste PNE, universalizar o atendimento escolar para toda a população de **quinze a dezessete** anos

Meta 4: Universalizar, para a população de quatro a dezessete anos, o atendimento escolar aos **alunos com deficiência**, transtornos globais do desenvolvimento e altas habilidades ou superdotação

Meta 5: **Alfabetizar** todas as crianças até o final do segundo ano do ensino fundamental



Plano Nacional de Educação

Metas da Educação Básica

Meta 6: Oferecer **educação em tempo integral** para vinte e cinco por cento dos alunos das escolas públicas de educação básica

Meta 7: Fomentar a **qualidade** da educação básica em todas etapas e modalidades, com melhoria do **fluxo escolar** e da **aprendizagem** (metas de IDEB)

Meta 8: Elevar a **escolaridade média** da população de dezoito a vinte e nove anos

Meta 9: Elevar a taxa de **alfabetização** da população com quinze anos ou mais

Meta 10: Oferecer, no mínimo, vinte e cinco por cento das matrículas de **educação de jovens e adultos** na forma integrada à educação profissional

Plano Nacional de Educação

Metas da Educação Básica

Meta 11: Triplicar as matrículas da **educação profissional técnica** de nível médio

-
-
-

Meta 15: Garantir, em regime de colaboração entre a União, os Estados, o Distrito Federal e os Municípios, no prazo de um ano de vigência deste PNE, política nacional de **formação e valorização** dos profissionais da educação

Meta 16: **Formar em nível de pós-graduação** trinta e cinco por cento, até o quinto ano, e cinquenta por cento dos professores da educação básica



Plano Nacional de Educação

Metas da Educação Básica

Meta 17: Valorizar os profissionais do magistério das redes públicas da educação básica

Meta 18: Assegurar, no prazo de dois anos, a existência de planos de carreira para os profissionais da educação básica pública em todos os sistemas de ensino

Meta 19: Assegurar condições, no prazo de dois anos, para efetivação da gestão democrática da educação

Meta 20: Ampliar o investimento público total em educação



Plano Nacional de Educação

Destaques nas estratégias

- Redução das **desigualdades** educacionais
- Definição das **expectativas de aprendizagem** de maneira a assegurar a formação básica comum
- **Avaliações diagnósticas**
- Fortalecimento do acompanhamento e **monitoramento**
- Programa nacional de **renovação do ensino médio**
- Programas e ações de **correção de fluxo**, por meio de **acompanhamento individualizado**
- Instrumentos de avaliação nacional periódicos e específicos para **aferir a alfabetização** das crianças
- Aprimorar continuamente os instrumentos de avaliação da qualidade do ensino fundamental e médio, de forma a englobar o ensino de **ciências** nos exames aplicados nos anos finais do ensino fundamental

O que podemos aprender de outros países

O que os países que estão no topo do ranking do PISA tiveram/têm em comum:

1. **Projeto** claro (agenda básica de políticas estruturantes)
2. Vontade política (**coragem**)

Nenhum País mudou de patamar na Educação sem que isso tivesse sido uma decisão de Estado, com a clara intenção de preparar o País para o futuro e os cidadãos para uma vida melhor

3. **Excelência** na implementação (gestão)
4. **Ambiente** cultural favorável (valorização da Educação pela sociedade)

O que podemos aprender de outros países

Projeto claro:

- ✓ **Carreira** de professor atraente para os melhores alunos do Ensino Médio, com possibilidade de maiores ganhos pelos resultados atingidos
- ✓ **Formação dos professores** com foco na aprendizagem dos alunos (% da disciplina “Didáticas específicas e metodologias de ensino” no total do currículo das licenciaturas: 5,7% em Letras, 10,5% em Matemática e 8,7% em Ciências Biológicas)
- ✓ Definição das **expectativas de aprendizagem** para cada série, de forma a articular as diferentes políticas de formação, avaliação, carreira, organização escolar, preparação das aulas etc.
- ✓ **Avaliação** externa de larga escala, com resultados compreensíveis aos gestores, diretores de escolas, professores e famílias. A avaliação deve ter como consequência a melhoria dos processos escolares e de gestão de redes.
- ✓ Alunos em **tempo integral**, começando por aqueles que estão em desvantagem (locais de maior pobreza, periferias das grandes cidades, alunos que necessitam reforço, escolas no campo etc.)

Obrigada!

priscila@todospelaeducacao.org.br