

POLÍTICAS EDUCACIONAIS NA FINLÂNDIA

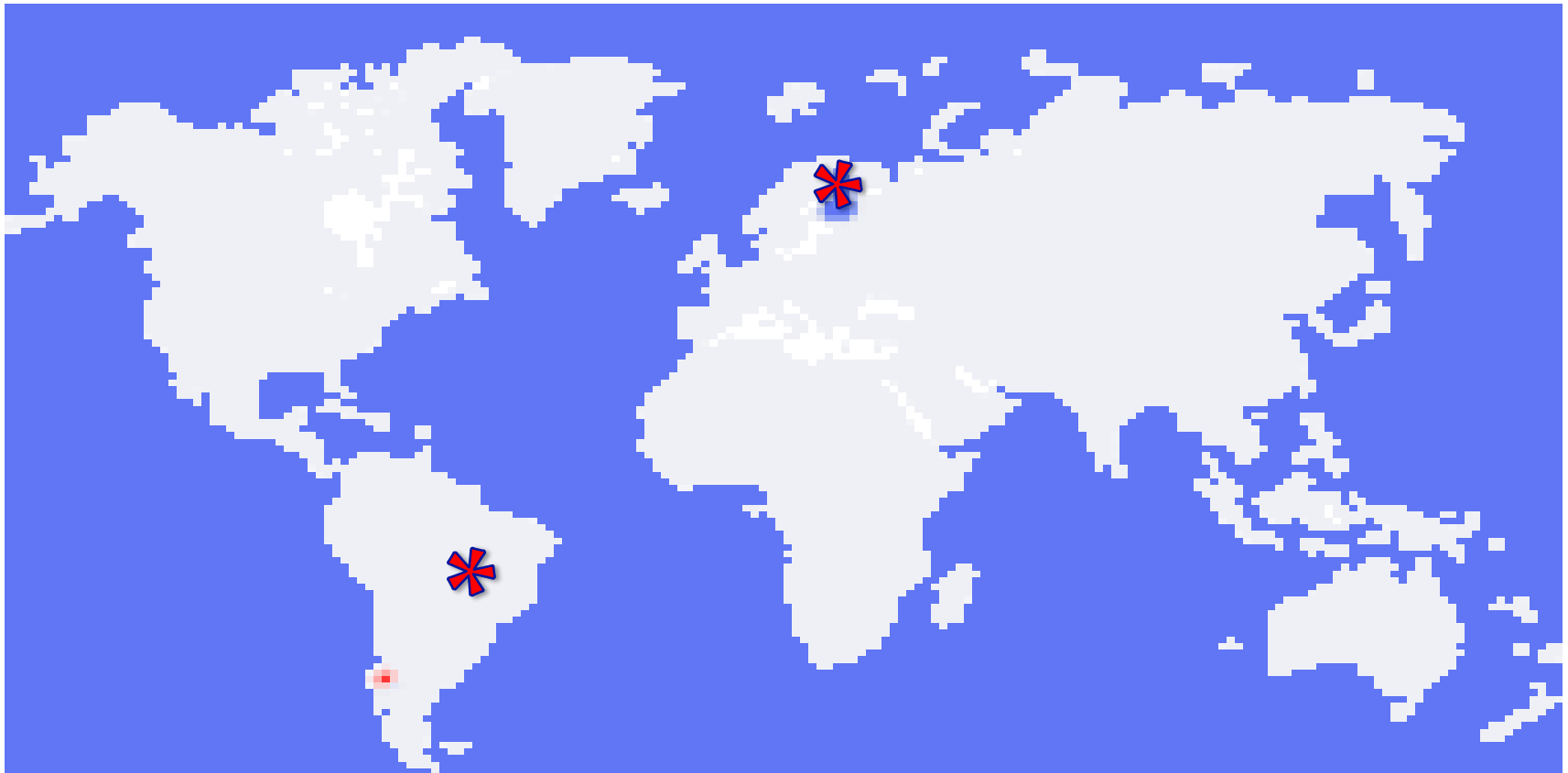


MINISTRY FOR FOREIGN
AFFAIRS OF FINLAND



Helsinki - Brasília

10.933 km





República da Finlândia

- **Capital:** **HELSINQUE**
- **Área:** **338.145 km²**
- **População:** **5,3 milhões**
- **Idiomas oficiais:** finlandês (93%)
sueco (6%)
- **Idiomas de minorias/povos indígenas:** sami
romani



- **Igrejas oficiais:** evangélico-luterana (81%)
ortodoxa (2%)
- **Independência:** 6/12/1917
- **Moeda:** euro € (desde 2002)
- **Membro da UE:** desde 1995



CONHECIMENTO E BEM-ESTAR

- Em apenas quatro décadas, um país relativamente pobre tornou-se um dos países líderes em competitividade e níveis de bem-estar social.
- Sociedade baseada no conhecimento – um fator preponderante para o rápido crescimento da Finlândia e em seu êxito foi a educação.
- Garantir oportunidades iguais de estudo mediante o direito à *educação gratuita* e a *escolaridade obrigatória*.

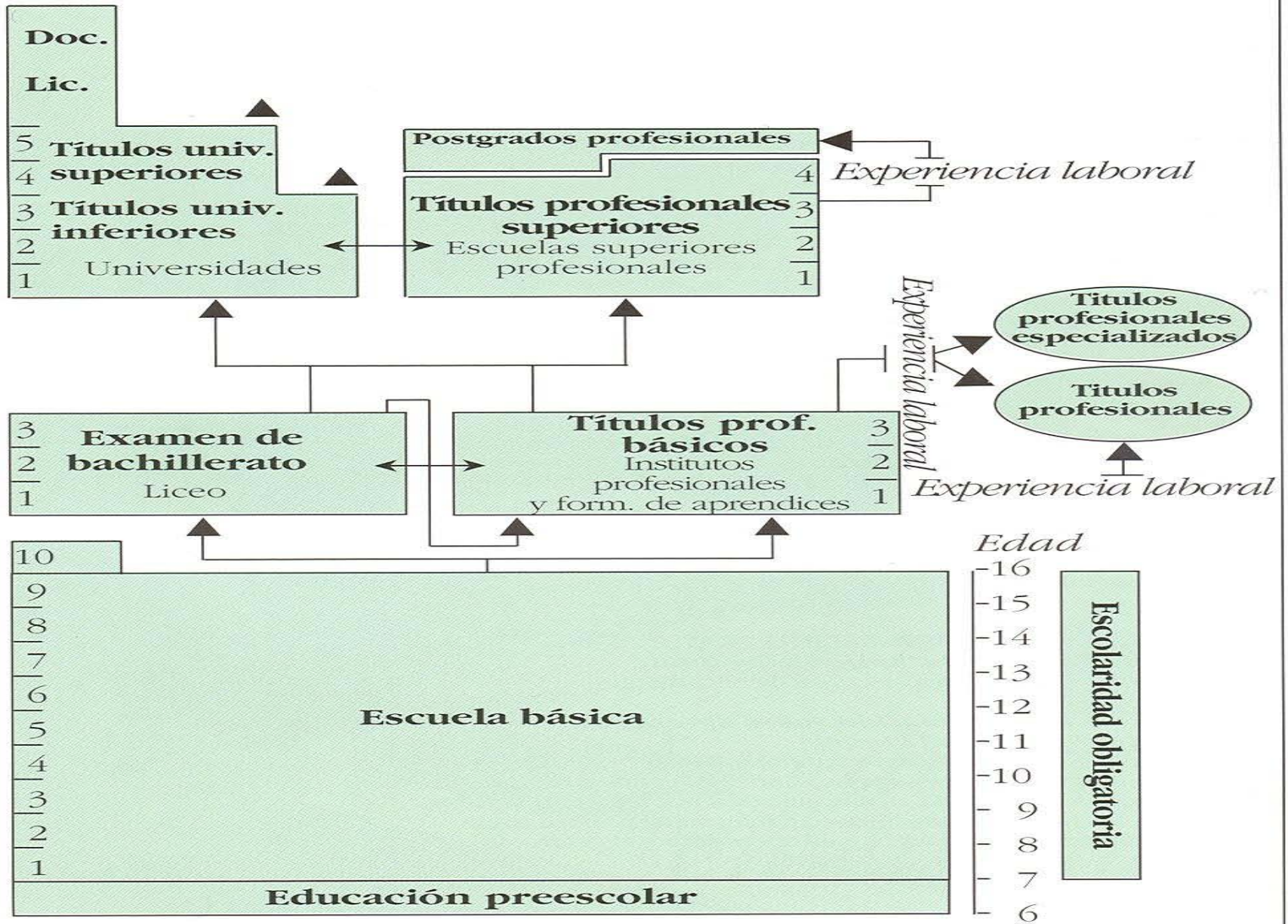


DIRETRIZES POLÍTICAS CENTRAIS

- A educação é o fator mais importante da grandeza de uma nação.
- Ensino básico gratuito e obrigatório desde 1921.
- Princípio de educação contínua.
- Igualdade entre classes sociais, de gênero, de regiões e de idioma (finlandês/sueco).
- Rede de centros de educação que cobre todo o país.



SYSTEMA EDUCATIVO



EDUCAÇÃO PRÉ-ESCOLAR



- A educação pré-escolar não é obrigatória para as crianças.
- É obrigação dos municípios organizar educação pré-escolar gratuita para todas as crianças de 6 anos.
- Cerca de 90% das crianças de 6 anos recebem educação pré-escolar.
- Não existem instituições específicas, mas o ensino ocorre em escolas e jardins de infância.
- Os municípios são obrigados, por lei, a organizar ensino em jardins de infância a partir dos 3 anos – e de boa qualidade.



ENSINO FUNDAMENTAL



- Inicia aos 7 anos.
- Dura 9 anos ou até o aluno completar 17 anos.
- Obrigatório para todos os residentes e também para os estrangeiros.
- O ensino, os materiais escolares, os livros didáticos, o atendimento médico e a comida são gratuitos.
- Nos 6 primeiros anos há um professor por classe, nos 3 últimos anos, um professor por disciplina.
- Máximo de 24 alunos nas primeiras classes.
- Atenção especial para crianças com problemas de aprendizagem ou capacidades diferentes.



ENSINO FUNDAMENTAL



- O município é responsável pela administração das escolas de ensino fundamental.
- A rede de escolas é muito extensa por todo país, até em lugares remotos.
- O município é responsável por organizar e pagar o transporte dos alunos que vivem a mais de 5 km da escola.
- Média de 24 horas semanais.



ENSINO FUNDAMENTAL



- Resultados de PISA – Jovens finlandeses nos primeiros lugares em conhecimentos de ciências naturais, leitura, escrita e resolução de problemas.
- A desistência e a reprovação são pouco frequentes.
- Existe na Finlândia uma rede de bibliotecas muito extensa.
- Pontos fortes do sistema educacional finlandês segundo os estudos:
 - Bom cumprimento e uniformidade em todas as áreas;
 - Igualdade nos resultados (regional, social, gênero).

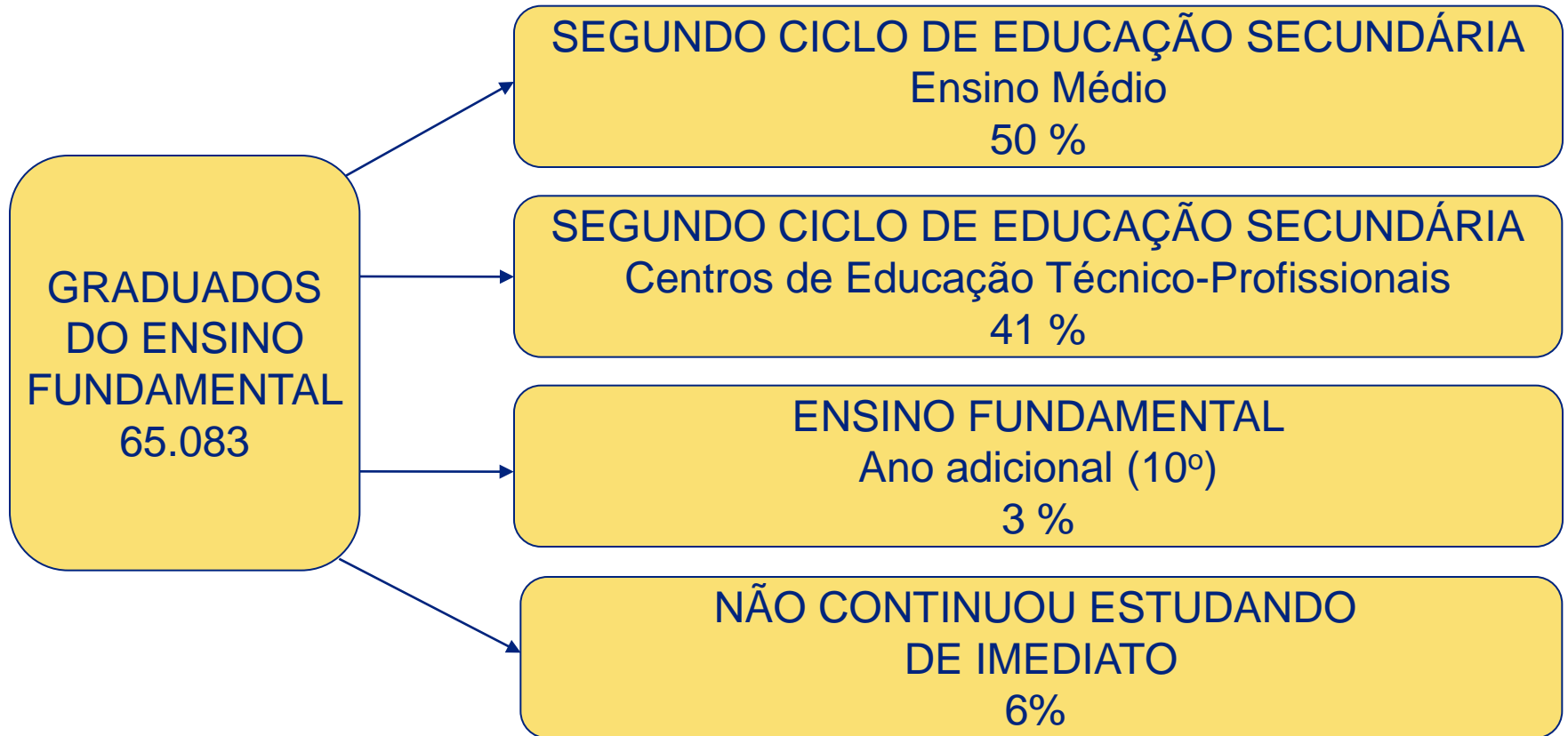


ENSINO ESPECIAL

- 7 % dos alunos do ensino fundamental em tempo integral:
 - 42 % integrados;
 - 33 % em classes especiais;
 - 25 % em colégios especiais.
- 21 % dos alunos do ensino fundamental em tempo parcial:
 - 44 % dificuldades de leitura e redação;
 - 17 % dificuldades ao falar;
 - 17 % dificuldades em matemática.



GRADUADOS DO ENSINO FUNDAMENTAL EM 2009



EDUCAÇÃO PROFISSIONALIZANTE

- Em institutos ou mediante um contrato de aprendizagem.
- 75 títulos profissionais básicos.
- Os títulos são obtidos em 3 anos e permitem o ingresso no ensino superior.
- Seleção por qualificações escolares e/ou provas de admissão.
- Além da educação teórica, períodos nas oficinas e nos laboratórios dos institutos e estágios em locais de trabalho.



EDUCAÇÃO PROFISSIONALIZANTE



- Educação a cargo dos municípios ou no setor privado.
- O ensino é gratuito.
- Exige-se um trabalho final ou o certificado pode ser obtido por demonstração dos conhecimentos e habilidades da profissão sem exigência de frequência.



ENSINO MÉDIO

- Destinado aos jovens de 16 a 19 anos.
- Seleção de alunos por qualificações do ensino fundamental.
- Pode durar de 2 a 4 anos.
- Programas estruturados por disciplinas. A escolha das disciplinas determina o avanço nos estudos.
- Não há itinerários fixos nem turmas organizadas por sala.
- O currículo consta de estudos obrigatórios, especializados e aplicados.



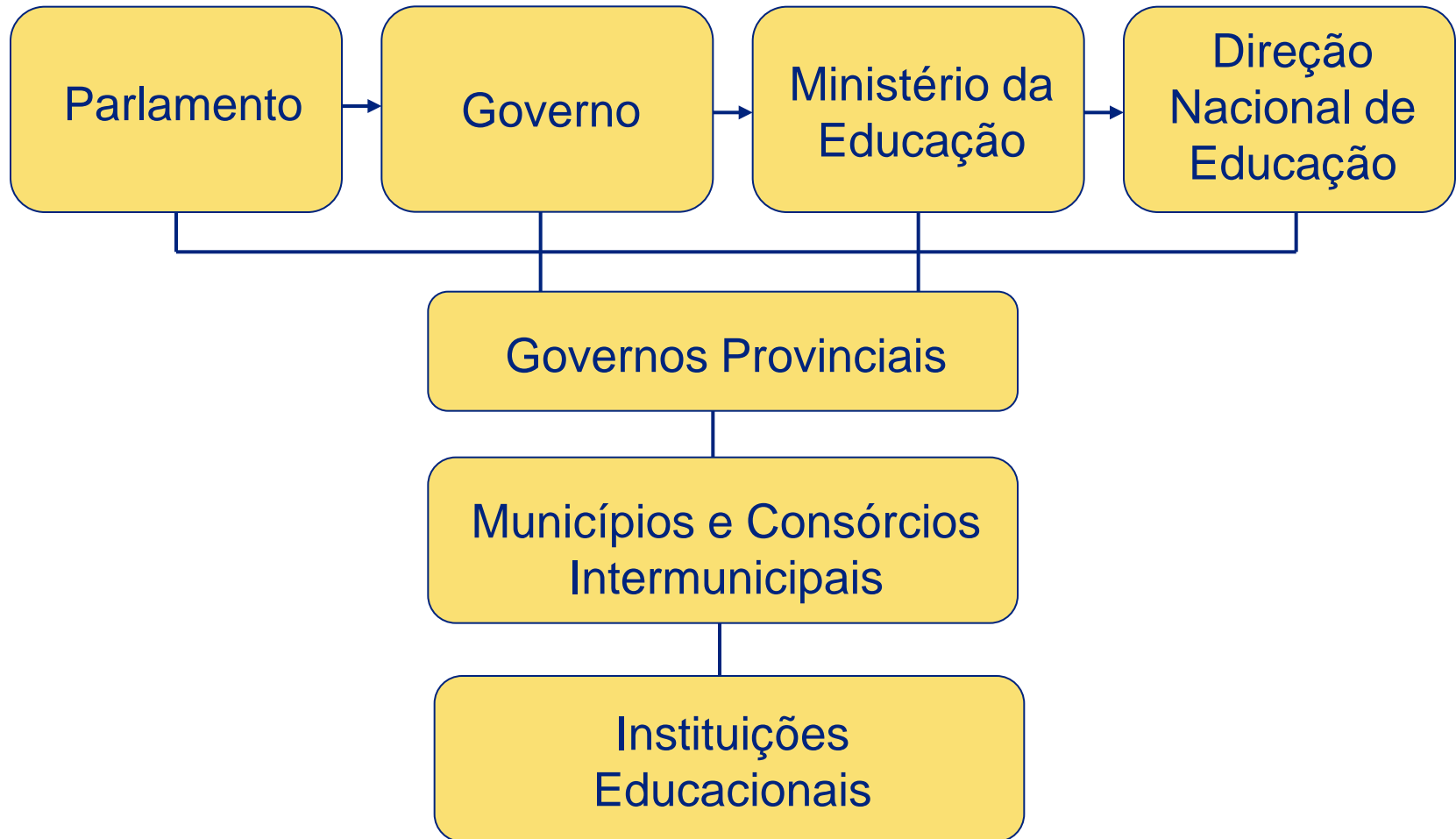
ENSINO MÉDIO



- A metade dos alunos egressos da educação fundamental cursa o ensino médio.
- Este ciclo também é gratuito e inclui os materiais de estudo e o almoço.
- Organizado pelo município.
- Os alunos fazem um exame nacional ao concluírem o ensino médio.
- A aprovação no exame nacional dá acesso aos estudos superiores ou de formação profissional.



ADMINISTRAÇÃO



FINANCIAMENTO

- **Educação básica gratuita** – O ensino, os materiais escolares e livros didáticos, o transporte, o atendimento médico e o almoço.
- **Financiamento proveniente do Estado e dos municípios** – Dirigido pelo Ministério da Educação.
- **Contribuição dos municípios** – Aportam 54 % do financiamento do ensino fundamental, secundário e superior.
- **Contribuição estatal para os provedores de educação locais** – Depende do número de alunos e do valor fixado para cada aluno. É alocada diretamente ao provedor de educação, que decide de modo independente como utilizá-la.



INVESTIMENTO EM EDUCAÇÃO

- Gastos públicos com educação - 6 % do Produto Interno Bruto (2009); Brasil 5,3 % (OCDE 2011)
- Custos por aluno (2009):
 - Ensino Fundamental: € 5.500 (cerca de R\$ 12.500,00, variação de R\$ 9.000,00 a R\$ 22.600,00)
 - Ensino Médio: € 6.000 (cerca de R\$ 13.500,00, variação de R\$ 8.500,00 a R\$ 56.500,00)
 - Ensino Técnico-Profissional: € 9.000 (cerca de R\$ 20.000,00, variação de R\$ 15.800,00 a R\$ 31.000,00)



QUALIFICAÇÃO DOS PROFESSORES

- Professor de Ensino Fundamental
 - Curso Superior com Pedagogia como área principal.
 - A maior parte dos estudantes se especializa em uma ou mais áreas.
- Professor de Ensino Médio
 - Curso Superior com sua especialidade como matéria principal.
 - Estudos de Pedagogia 60 ECTS.
- Formação contínua de professores: obrigatoriamente 1-5 dias por ano
 - Média de 10 dias por ano para professores do Ensino Fundamental.
 - Média de 20 dias por ano para professores do Ensino Médio.



QUALIFICAÇÃO DOS PROFESSORES

- Professores com formação longa – Título universitário superior.
- Formação que integra de imediato teoria e prática – Professores reflexivos e investigadores capazes de tomar decisões autônomas.
- Motivação para ser professor – Profissão com alto prestígio social, entre as carreiras universitárias mais concorridas (só 10% dos candidatos são aceitos), remuneração motivadora.



- Reconhecimento do papel-chave dos professores – Oportunidade de continuar melhorando sua competência profissional.
- Independência do professor – Influência direta na elaboração dos planos de ensino e conteúdos programáticos.
- Pedagogia centrada na criança – Professores vistos como guias de trabalho, avaliação estimulante, apoio e orientação em vez de críticas. autoavaliação.
- Cultura da confiança em vez do controle – Não há avaliação regular de professores nem supervisão por parte dos reitores, não há horários de trabalho só obrigação de ensino.







